



Průzkum uživatelských potřeb a praktik Centrální Park na Černém Mostě



Centrální park je pro mnoho obyvatel Černého Mostu místem, jež se dá charakterizovat jako relaxační zóna uprostřed zeleně. Právě proto má Úřad městské části Praha 14 dlouhodobě zájem park ještě více přizpůsobit potřebám jeho uživatelů a návštěvníků. **Sociálně antropologický výzkum**, který jsme zde jako studio Anthropictures, z. s. prováděli, **sestával ze čtrnáctidenního pobytu v terénu** (pozorování, různé druhy rozhovorů, vizuální metody výzkumu) **a týdenní analýzy materiálu**.

- Během terénního pobytu jsme hovořili (často opakovaně) s desítkami lidí. Předmětem zprávy je snaha o hlubší postižení charakteru a potenciálu parku tak, jak jej vnímají místní obyvatelé.
- Podotýkáme, že čtrnáctidenní průzkum není dostačující a odhaluje pouze základní mechanismy fungování parku a také způsobů, jakými o parku lidé z Černého Mostu hovoří.
- Průzkum jsme prováděli v letních měsících, což značně ovlivňuje jeho průběh a výsledky.
- Součástí zprávy jsou i doporučení k případnému dalšímu plánování proměny parku s obyvateli Prahy 14.

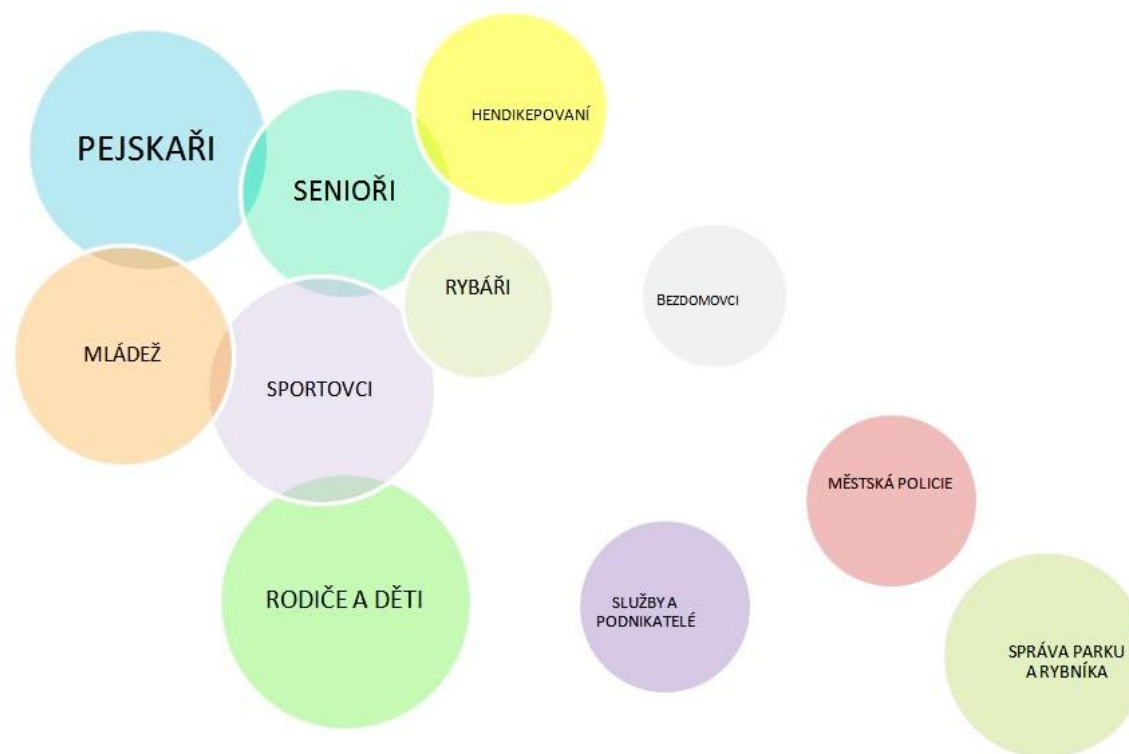
Východiska průzkumu

Každý park je nejen přírodním, ale i společenským ekosystémem. Vycházíme proto z konceptů, které přistupují k parkům jako ke **sdíleným prostorům**:

- Vlastnosti parku by měly **sdružovat** jeho uživatele, zároveň by měl každý park skýtat místa, kde mohou jednotlivé uživatelské skupiny nerušeně fungovat.
- Z mnoha dosavadních výzkumů (např. Low, Taplin, Scheld 2005) v prostředí městských parků vyplývá, že **zásadním faktorem pro jejich další rozvoj, je zejména zachování jejich diverzního fungování** (pečovat o rozmanitost).
- Multifunkčnost parku je podmínkou pro jeho aktivní využívání, neboť občanská společnost na Černém Mostě je různorodá.

"Lidé parku" – různost a rozmanitost

Centrální park na Černém Mostě využijí k rekreaci denně stovky lidí. Každodenními uživateli parku jsou i chodci, kteří tudy procházejí za prací a z práce. Během terénního výzkumu jsme identifikovali tyto uživatelské skupiny, jejichž členové se částečně překrývají:



Geografie a pohyb v parku

Centrální park se rozkládá v okolí toku tzv. Bezejmenného potoka (1 – 12 – 01 – 034 a 035), který protéká v úžlabině mezi sídlišti Černý Most I. a II.

Park svojí vybaveností předurčuje možnosti užívání, stejně tak ale jeho uživatelé často ovlivňují samotný charakter parku. Právě proto výše hovoříme o parku jako o ekosystému v sociálním i účelovém smyslu.

- **Přírodní rozmanitost.** Mimo značného množství zeleně a rybníku Aloisov se zde nachází i další zajímavé biotopy, které poukazují na to, že zdejší prostředí je zdravější, než se zdá (fotky přírody a nepořádku). Více o přírodním charakteru rybníka naleznete [zde](#).



- **Terénní profil.** Reliéf parku je povětšinou pozvolný (vyjma míst pod hrází rybníka, umělého vršku v blízkosti centrálního dětského hřiště a na východě parku v okolí koryta potoka).

Využívání prostoru parku členíme do tří rovin:

- **Komunikační prostory a koridory.** Ty využívá nejvíce osob, což je pozorovatelné zejména v ranním a odpoledním období dne. Skrze park tak vedou dva hlavní a jeden vedlejší koridor:
 - 1) **Od pobočky Městské knihovny přes hráz rybníka směrem ke stanici metra Rajská zahrada.**
 - 2) **Od Azylového domu kolmo skrze park do sídliště Černý Most I. a dále rovněž ke stanici metra.**
 - 3) Za slabší avšak důležitý komunikační tok považujeme trajektorii **skrze park Východo-západně**. Zdá se, že ji obyvatelé využívají zejména k procházce, například do práce nebo na metro a opačně. Jedná se pravděpodobně o osoby, které zejména ráno nespěchají a vyhledávají alespoň chvilkový pobyt v přírodě.
- **Oficiální rekreační prostory.** Charakteristiku splňuje téměř celý prostor parku (i komunikační prostory), a to i přes striktní provozní řád. Jedná se o místa, jejichž charakter je sdílený. Tato místa mají vysoký potenciál přispívat k rozvoji místního komunitního prostředí.
- **Neoficiální (rekreační) prostory.** Jsou to pěšiny, stezky mezi stromy, rybářská místa, dětské pěšinky uvnitř pásů kosodřevin apod. Tato místa poukazují na rozmanité funkční dotvoření samotnými uživateli.



Užívání parku a potřeby obyvatel – analytická část

Podle vyhlášky 6/2001, která upravuje provoz Centrálního parku, je v jeho prostorech zakázáno činit v podstatě cokoli, co je z hlediska chování lidí a zvířat v parcích v posledních letech běžné. **Tento paradoxní stav – neustálého porušování řádu – nicméně v praxi není nijak sankcionován.** Zároveň je třeba podotknout, že jsme díky těmto faktům během čtrnáctidenního průzkumu pozorovali zejména "nelegální" činnosti.

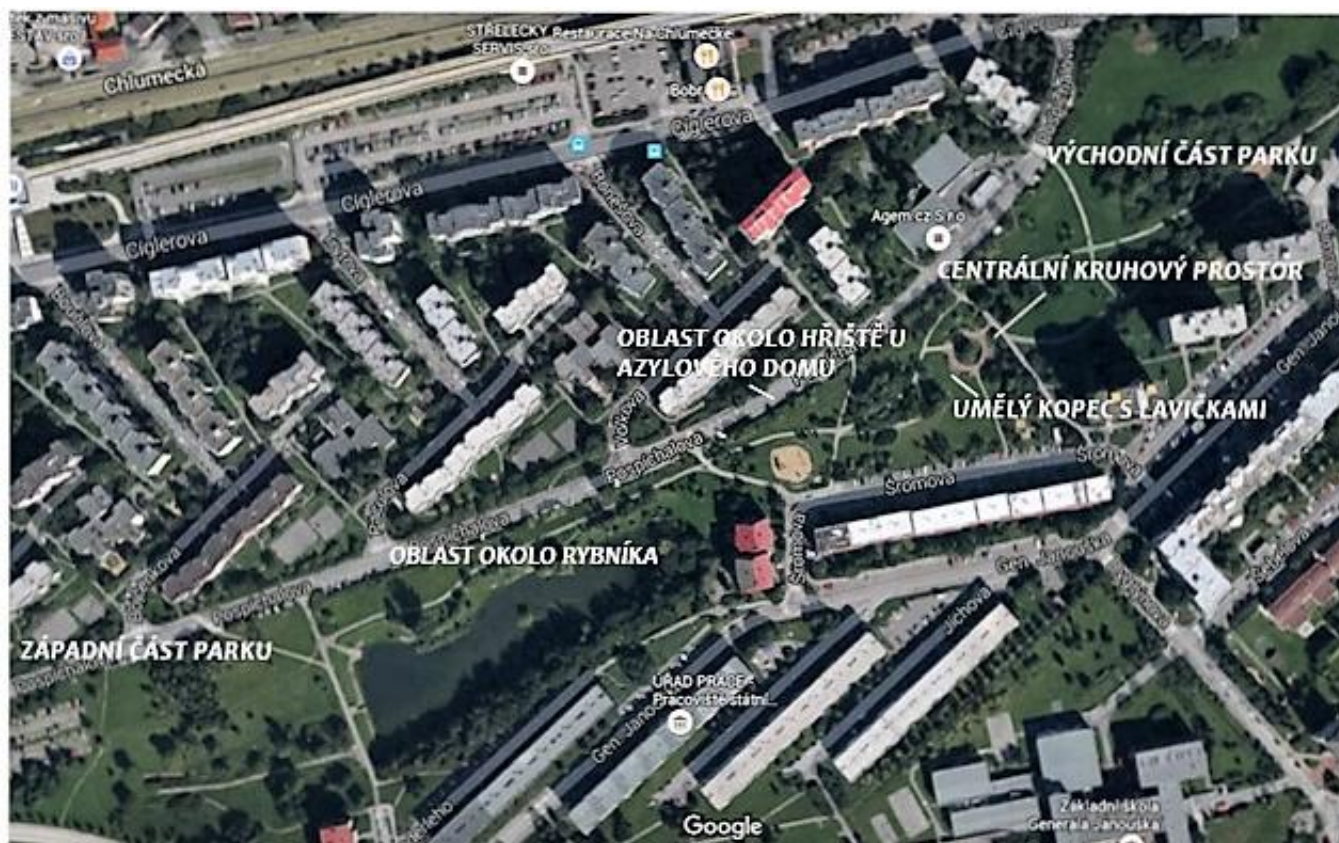
Prakticky všichni naši informátoři a informátorky hodnotili park velmi pozitivně zejména, co se týče přírodních kvalit a klidu. Hojné porosty jsou obecně vnímány jako uklidňující. **Obyvatelé park považují za jednu z hlavních kvalit života na sídlišti – bydlení uprostřed zeleně.** Z našich rozhovorů se dalo vysledovat, že vztah k parku je poněkud intenzivnější mezi obyvateli sídliště Černý Most I. a obecně mezi staršími lidmi. Někteří ze "starousedlíků" z "jedničky" zde bydlí již skoro 35 let a **vnímají park jako komplexní "příběh", který se píše zhruba 25 let** (někteří jej dokonce spojují i s dobou před jeho existencí).

Z obecného pohledu je park vnímán jako jakási "vnitřní vizitka" Městské části Praha 14. Jinými slovy, někteří obyvatelé na stavu parku ustavují svůj vztah a názor na činnost místní samosprávy:

"To před výborem, tam je pořád naklizeno, ale tady (v parku, pozn. editora), to ne" (žena, sídliště Černý Most I., 70+)

Z uvedené citace i z kontextů, ve kterých jsme se s mnoha uživateli parku bavili, je zřejmé, že **otázka údržby a stavu parku přesahuje jeho hranice, tedy, že se týká obecně úprav a správy veřejných prostranství.** Jak jsme uváděli v předchozích zprávách o životě na Praze 14, obyvatelům není zcela známo, jaké jsou podmínky správy parku, proto automaticky předpokládají, že jsou nápravy neduhů v kompetenci Úřadu městské části Praha 14 (oficiálně má správu parku na starosti

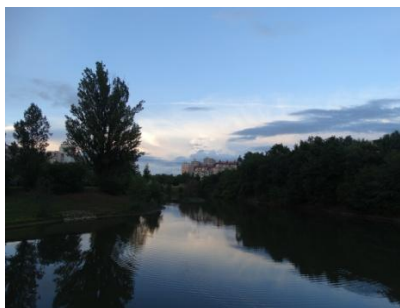
Magistrát hlavního města Prahy). Zároveň má park velký potenciál pro vytváření vztahu jak k místní přírodě, tak sídlišti jako celku (srovnej s Centrálním parkem na Praze 13, informace [zde](#).)



Z hlediska jeho funkce dělíme park do několika zón, které se dílčím způsobem překrývají a navazují na sebe:



Západní část parku. Rozkládá se od Ocelkovy ulice směrem k prostoru pod hrází rybníka Aloisov. Tato část se vyznačuje neadekvátní prostupností (pouze pěšiny, panelové cesty atd.) a je **využívána asi nejméně z celého parku**, v podstatě jenom pejskaři a běžci (směrem k Čihadlům). **Prostory v okolí remízku, kde se konal v roce 2014 festival Street for Art skýtá možnosti dalšího využití pro kulturní a sportovní akce.** Dětský den, který zde byl letos v červnu pořádán, měl velmi dobrý ohlas.



Oblast okolo rybníka. Jedná se o nejsilněji sdílený prostor, neboť je zde hlavní komunikační koridor směrem do sídliště Černý Most II., zároveň se **zde střetávají prakticky všechny skupiny aktivních uživatelů parku**. V odpoledních hodinách je tak možné pozorovat rodiče s dětmi jak pozorují místní živočichy, tiché a nenápadné rybáře, důchodce na procházce, partičky místní mládeže, procházející bezdomovce či pejskaře, z nichž někteří musí svoje psy držet, neboť jsou velmi zvědaví na nejatraktivnějšího obyvatele rybníka – nutrii. Oblast na jižním břehu rybníka je velmi příjemným stinným místem s hustou sítí pěšinek a dvěma stromy, na které vylézají děti v rámci svých her.



Oblast okolo hřiště u Azylového domu. Tato oblast **má význam zejména pro děti, mládež a pro matky s dětmi**. Hřiště velmi frekventovaně využívají matky a děti z místního azylového domu ve Šromově ulici, což vyplynulo z pozorování i z komunikace s vedením tohoto zařízení.



Umělý kopec s lavičkami. Za celou dobu pozorování jsme zde potkali pouze několik osob. Místo je hojně využíváno ve večerních hodinách různými skupinami, spíše mladších, obyvatel a často se zde vyskytuje nepořádek. Dřevěná schodiště vedoucí ke zničeným lavičkám jsou v dezolátním stavu vlivem vlhkosti.



Centrální kruhový prostor. Toto místo je hodnoceno poměrně negativně. **Pro mnoho uživatelů postrádá logiku.** Během našeho průzkumu došlo k osazení místních betonových květníků, které byly doposud prázdné, na což si tázaní obyvatelé frekventovaně stěžovali.



Východní část parku. Tato část v sobě pojímá úžlabí s korytem Bezejmenného potoka, plánovanou psí loučku a komunikaci směrem k poliklinice Parník, kde je malé kruhové odpočívadlo s okrasnými květinami. Tato oblast je užívána zejména dvěma skupinami – pejskaři a skupinkami mládeže. To způsobuje, že **toto místo je společně se západním okrajem parku nejpustější a z hlediska bezpečnosti a stavu asi nehůře hodnocenou částí parku.**

Možná překvapivě nejsou potřeby, až na pár výjimek, v zásadní opozici. **Potenciální napětí v parku se týká v podstatě pouze vytváření nepořádku a hluku, možného konfliktu při střetu dětí a psů, otázky přítomnosti lidí bez domova a také například místních Romů jako dalšího z odrazů marginalizované části populace. Není třeba připomínat, že Černý Most je i místem "sociálního vyloučení" a právě jeho Centrální park je místem, které má potenciál být první ukázkou snah o stírání těchto bariér.**

V následující tabulce představíme konkrétní shrnutí zjištění našeho průzkumu. Pro názornost je tabulka vytvořena tak, že v levém sloupci vymezujeme cílové skupiny, v prostředním význam praktik, které jednotlivé skupiny vykazují a v pravém sloupci jsou k těmto skupinám a praktikám přiděleny jak každodenní potřeby, tak potřeby do budoucna, tak jak vyplynuly z pozorování a rozhovorů.

Nepopisujeme tedy jednotlivé praktiky, které jsou asi všem čtenářům jasné – například, že pejskaři venčí psy a sedí na lavičkách, nebo že mladí pokuřují pod stromem. Jde nám o význam jednotlivých aktérů a jejich praktik pro fungování parku. Věříme, že pro harmonický rozvoj parku potřebuje místní samospráva vědět, co jsou tito lidé schopni sledovat, na co jsou schopni upozorňovat a přispívat tak v rámci budoucí participace k celistvosti diskuse. Sloupec potřeb a návrhu zlepšení je sloučen do jedné buňky, neboť se ukazuje, že tyto potřeby jsou důležité prakticky pro všechny uživatele parku. Umístění každé z vypsaných potřeb je ale samozřejmě znázorněno v úrovni cílové skupiny, kterou byla potřeba nejčastěji vyjádřena.

Cílová skupina	Význam praktik	Potřeby a návrhy zlepšení fungování
Pejskaři, rodiče a děti, senioři, hendikepovaní (rekreace)	<ul style="list-style-type: none"> funkčnost infrastruktury parku pozorování stavu a změn v parku (v případě pejskařů nejdlohodoběji) pozorování bariér soustředění se na stav komunikací, nepořádku, dětských hřišť, zeleně, mobiliáře 	<ul style="list-style-type: none"> - smysluplnější umístění a zvýšení četnosti košů na odpad i psí exkrementy - potřeba psí loučky - papírové pytle na exkrementy - opravy laviček - umístění laviček (chybí lavičky ve stínu) - odborná údržba zeleně - oprava zničených komunikací - veřejné osvětlení východní části parku - nová multifunkční hřiště (obsahující například horolezectví, parkour, workout) - jasná organizace (transparentnost) prostoru parku - potřeba míst k odpočinku, separovaných klidových zón - oprava zničených komunikací - veřejné osvětlení východní části parku - potřeba kulturních akcí (například Dětský den) - ekonomizace údržby parku
Sportovci	<ul style="list-style-type: none"> funkčnost parku a stavu komunikací 	
Rybáři	<ul style="list-style-type: none"> pozorování stavu a změn v okolí rybníka (příroda) 	
Městská policie	<ul style="list-style-type: none"> dohlížení na dodržování "neformálního" řádu parku 	
Bezdomovci	<ul style="list-style-type: none"> vyjevují sociální rozdíly alternativní využívání parku (byť často za hranou provozního řádu) 	
Procházející	<ul style="list-style-type: none"> funkčnost parku a stav komunikací 	
Mládež	<ul style="list-style-type: none"> alternativní využívání parku (byť často daleko za hranou provozního řádu) 	
Služby a podnikatelé	<ul style="list-style-type: none"> vytváření zázemí 	
Správa (parku i rybníka)	<ul style="list-style-type: none"> údržba stavu parku sledování stavu parku změny v parku snaha o spokojenost uživatelů 	

Ukázalo se – což je poplatné i našemu stylu dotazování, při kterém se snažíme neovlivňovat mínění informátorů, tedy, že se jim nápady na využití parku nepředestíráme –, že většina tázaných obyvatel park nesmírně oceňuje. Centrální park je tak místem odpočinku, klidovou zónou, prostorem pro učení, prostě vším, čím ho chtějí obyvatelé mít. Zároveň si ale uvědomují, že potřebuje změny, neboť i sídliště se mění:

“Jsme rádi, že ho tu máme, protože je tady hodně zeleně ... sídliště stárne, měli by s tím parkem něco dělat.” (žena, sídliště Černý Most I., cca 70 let)

Ve valné většině rozhovorů se opakovaly zejména potřeby typu lepšího uspořádání místního mobiliáře:

- **Koše jsou rozmístěny tak, aby se dobře vyvážely pracovníkům služeb.** Jejich rozmístění tedy naprosto nereflektuje potřeby obyvatel.
- **Najíždění vozů údržby na šterkové chodníky je ničen jejich povrch.** Dlouhodobě zde tímto způsobem automobily vyjízďejí koleje, které se v době deště či sněhu mění v nepřekonatelné bariéry.
- **Lavičky jsou pouze na osluněných místech,** což v letních měsících nedovoluje uživatelům delší relaxaci (informátoři si pamatují přesně kde a které lavičky byly v minulosti odstraněny).
- **Největší atrakcí parku je rybník s nutriemi,** které denně přitáhnou stovky lidí, zejména pak maminek s dětmi. Rozmanitost živočichů ocenili prakticky všichni dotazovaní obyvatelé (jejich odvážení či dokonce vybíjení hodnotí vesměs všichni velmi negativně).
- **Současný stav zeleně z hlediska četnosti a struktury obyvatelé hodnotí jako adekvátní. Jinak je tomu z hlediska její údržby,** mnohé křoviny jsou prorostlé náletovými dřevinami, což někteří uživatelé velmi silně vnímají. Sekání travních porostů je rovněž problematické, neboť posekaná tráva není sbírána ani hrabána a v některých místech parku, zejména těch vlhčích, pak zahnívá.

- Otázku pořádání drobných kulturních akcí kvitují se zájmem zejména mladší obyvatelé. Starší mají obavy z přiměřenosti akcí. Dá se říci, že pod prahem těchto možností rozvoje, obyvatelé projevují obavy o zachování stávajícího klidového charakteru místa.
- Velký ohlas u určitých cílových skupin, zejména těch mladších, by měly nové sportovní prvky, které by rozšířily plejádu možností aktivit ve veřejném prostoru na sídlišti o další ne zcela tradiční sporty (parkourové hřiště, horolezecká stěna apod.). V blízkosti parku je sice workoutové hřiště, rozšíření nabídky možností by obyvatelé ocenili.
- Potenciál pro rozvoj uživatelského prostředí parku má také jediné přímo přiléhající restaurační zařízení – Vinárna ve Šromově ulici. Místní samosprávě doporučujeme o této možnosti s provozovateli jednat. V poslední době se zde konají pravidelně koncerty, které sice zatím nemají vysokou návštěvnost, nicméně mohou do budoucna veřejný prostor parku oživovat.



Centrální park na Černém Mostě - podle toho, jak jej užívají a jako o něm hovoří jeho uživatelé – nepotřebuje akutně žádné zásadní úpravy, jeho dosavadní fungování a charakter potřebují pouze adekvátně podpořit **odbornými zásahy do správy a**

architektonického a krajinného rázu místa. Je jistě důležité ptát se "co do budoucna?", co by zde obyvatelé uvítali z hlediska rozvoje aktivit a činností v parku. Tyto názory obyvatel by se ale měly být vyzkoušeny přímo v praxi v rámci oficiálních akcí. Právě proto navrhujeme v poslední podkapitole různé možnosti participačního postupu.

Závěrečná doporučení k participačnímu procesu

Na základě zjištění našeho průzkumu a obecných zkušeností s participací navrhujeme tento postup další spolupráce s obyvateli:

1) Aktivizace obyvatel

Tato činnost by měla být výsledkem kooperace MČ Praha 14 a Prahy 14 kulturní, p. o. Účelem je veřejně nabídnout otázku Centrálního parku jako místa s potenciálem k dalšímu rozvoji místním obyvatelům. Této aktivizace je možno dosáhnout akcemi spojenými s tázáním se po přírodních kvalitách místa nebo po jeho historii a vztazích, jež k němu obyvatelé mají. Nabízí se výběr či kombinace těchto nástrojů:

- **Sběr vizuálních materiálů** s různou tematikou přímo od obyvatel, z archivů apod.
- **Sousedská setkání** nad výše zmiňovanými materiály – prostředek, jak se nejlépe vyjví, vnímané přírodní kvality parku, jeho vnitřní hranice a vztahy pamětníků k jednotlivým místům.
- **Drobné kulturní akce** (komentované procházky – fauna, flóra; pojízdná kavárna; koncerty pod širým nebem; spolupráce s místní Vinárnou, školkami Azylovým domem, DDM, MKP, Centrem Motýlek, či prosté informační tabule o přírodě historii a každodennosti parku).
- **"Intervence" do okolních institucí** – komunikace s vedením, dlouhodobá diskuse s dětmi (projekty pro děti atd.)

2) Hlavní plánovací akce

Navrhujeme alternativní model, jenž reaguje na určitou neproduktivnost procesu nastaveného v projektu Vybíralka 25, kde se nejdříve plánovaly jednotlivé oblasti rozvoje. Zejména při pozdějších fázích projektu už byla diskuse velmi často saturovaná a lidé vlastně unavení z toho, že se stále baví o tom samém.

- **První celkové participační setkání na téma pracovně nazvané "Park pro všechny"** – diskuse by se měla zaměřit na sdílené – klady, zápory, potenciály, rizika (SWOT analýza). Vzhledem k tomu, že místní Útvar rozvoje již v parku plánoval, je nutné zvážit, jak toto setkání ještě zoptimalizovat.
- Prvotní zjištění navrhujeme využít při designu navazující činnosti – **oddělených participativních procházek po předdefinovaných oblastech parku**, kde by bylo možno zjištěná témata, ale i jakákoli další, prodiskutovat přímo na místě.
- Procházky je zapotřebí velmi pečlivě rozplánovat a nastavit tzn.: logicky zvolené oblasti, dostatečný personál (1 facilitátor na maximálně osm lidí), mapové podklady k zakreslování, průběžná fotodokumentace, dotazování se nejenom na urbanistické kvality).
- Potenciálně se tak tvůrcům projektu může dostat do ruky celistvý obraz fungování využívání a obrazu budoucnosti parku.

Ještě před započítím snah je ovšem nutné mít připraveno, co má být z hlediska rozvoje výstupem těchto snah – revitalizační studie, územní studie apod. **Centrální park na Černém Mostě je prostorem, který spojuje tak, jak málo jiných míst na celém sídlišti a tuto jeho kvalitu je nutné zachovat i do budoucna.**

Použitá literatura:

Low, S., Taplin, D., Scheld, S. 2005. Rethinking Urban Parks: Public Space and Cultural Diversity. The University of Texas Press. Austin.